

Ledartips

# Kolla på film



## Studiecirkel

Låt era träffar bli en studiecirkel. Tipshäftet är ett pedagogiskt verktyg som kallas för studieplan. Det innehåller flera diskussionsfrågor om filmträffens olika delar. Tipshäftet bygger på två delar, men ni kan dela upp dem i fler träffar, beroende på hur mycket ni har att prata om kring varje fråga.

Studiecirkeln är en demokratisk arbetsform där ni tillsammans lär er mer om att arrangera filmträffar för barn. Ta kontakt med NBV på [www.nbv.se](http://www.nbv.se) så hjälper de er att komma igång. De kan bland annat hjälpa er med möteslokal att träffas i och att kopiera material.

### För att räknas som studiecirkel ska ni:

- utse en ledare med ansvaret att hålla ihop gruppen, driva arbetet och ha kontakt med NBV.
- vara minst tre deltagare (lägst 13 år). Varje deltagare ska delta vid minst tre träffar.
- träffas helst en till tre gånger per vecka, men det går också att träffas till exempel varannan vecka.
- arbeta minst tre studietimmar per gång, en studietimme är 45 minuter.
- träffas minst tre gånger och totalt minst nio studietimmar.



## Kolla på film – ledartips

Ett tipshäfte producerat av Junis, IOGT-NTOs Juniorförbund

[www.junis.org](http://www.junis.org)

SKRIBENTER Viktoria Carlsén,  
Ulf Jerrevång,  
Maria Hagman  
och Marie Jusinski

REDAKTÖR Viktoria Carlsén

LAYOUT Pontus Landström

GRAFIK Thinkstockphotos

AFFISCHMALLAR Liza Viktorsson

AFFISCHBILDER Freepik.com

KORREKTUR Gunnel Karlsson

FAKTAGRANSKNING Jenny Wallheimer,  
Swedish Film

TRYCK V-TAB, 2018



# Roligt och utvecklande



En filmträff är mer än att visa film. I Junis finns det plats för alla barn. Här finns aktiviteter för barn i alla åldrar och med olika förutsättningar. Verksamheten är i en trygg och nykter miljö under ledning av utbildade ledare. Det är roligt och utvecklande för barnen får vara med och prova på, lära sig nya saker, vara med och bestämma och få ta ansvar och visa hänsyn. Dagens teknik gör att det är enkelt att visa film för barn.

Läs hela tipshäftet rakt igenom eller dela upp din läsning i delar.

## Innehåll

### DEL 1 Förberedelse

Kolla på film med barn.....	5
Målsättningen.....	5
Ledarteam.....	6
Regelbundna träffar.....	7
Lokalen.....	8
Ekonomi.....	8
Tekniken.....	9
Junis filmavtal.....	10
Filmer att visa.....	11
Intern marknadsföring.....	12
Extern marknadsföring.....	14
Bjuda in skolbarn.....	15
Affisch/inbjudan.....	15

### DEL 2 Genomförande

Innan filmen startar.....	17
Medlemskap.....	17
Medlemsavgift.....	17
Junis- och biokänsla.....	18
Närvarokort.....	18
Säkerhet.....	18
Se på filmen.....	19
Välkommen.....	19
Regler.....	19
Under filmvisningen.....	19
Efter filmvisningen.....	20
Junis hjärta.....	20
Vad tyckte barnen.....	21
När filmträffen är slut.....	21
Efterarbete.....	22
Riktlinjer för lek.....	22
Körschema.....	23

del 1  
**förberedelse**

# Kolla på film med barn

**Fördelen med att visa film är att ni på ett enkelt sätt når många barn. Verksamheten är lätt och rolig att genomföra och film har alltid varit populärt i Junis.**



Ni kan göra mer än att kolla på film, ni kan skapa egna filmer eller ibland göra något helt annat, till exempel läger, cirkus, teater eller disco. Det är inte ovanligt att en förening kan ha 50–150 barn på en termin. Verksamheten passar också barn i ett stort åldersspann. Sjuåringar kan se samma filmer som elvaåringar, även om det ibland är bra att separera grupperna och visa

olika filmer. Att se film tillsammans och efteråt prata om dem skapar engagemang kring vad Junis står för. Målet med filmträffarna är att barnen ska ha en rolig och utvecklande verksamhet att gå till på sin fritid och att fler barn får möjlighet att bli medlemmar i Junis. I en filmträff ingår lekar, bra biokänsla och att få möjlighet att lära känna nya kompisar.

## Målsättningen med filmträffarna – stegen



Filmträffar kan se ut på många olika sätt. I Junis utgår vi från en stege i tre steg. Det handlar inte om att bestämma vad som är en bra och en dålig filmträff. Stegen är ett

verktyg som kan användas för att synliggöra och prata om barns delaktighet. De olika nivåerna på stegen handlar om delaktighet i en stigande grad där nivå 3 är den högsta delaktigheten och nivå 1 den lägsta.

### 3 Barn och ledare bestämmer tillsammans

Barn och ledare planerar och genomför träffarna tillsammans, från filmval till aktiviteter. Det kan till exempel vara ett särskilt tema. Det finns gott om tid för lekar, aktiviteter, kanske till och med uppträdanden av barnen. All verksamhet utgår från Junis riktlinjer för leken och Junis kärnvärden. Det är massor av Junis-känsla i lokalen.

### 2 Barnen får säga vad de tycker

Barnen får veta hur filmträffen ska gå till. Filmen är anpassad efter barnen. Ledarna berättar hur uppbygget för filmträffen ska vara och frågar vad barnen tycker om det. Barnen får vara med och bestämma lekar. Lekarna utgår från Junis riktlinjer för lek. Det är tydligt att det är Junis som arrangerar filmträffen.

### 1 Barnen får information

Ledarna talar om vad som ska hända. Filmen är anpassad efter barnen. Ingen annan aktivitet finns. Barnen är inte med och påverkar innehållet i filmträffen. Det märks väldigt lite att det är Junis som arrangerar filmträffen.

Prata om: • Vilken nivå siktar vi mot?

# Ledarteam

**Det behövs ett team av ledare för att allt ska fungera. Ingen kan allt och tillsammans blir det roligare. Ju fler barn som deltar desto flera ledare behövs.**



I Junis arbetar vi i ledarteam av flera skäl. För säkerheten, om det händer något kan ledarna ansvara för olika grupper av barnen. För att hjälpas åt med förberedelser och fördela mellan varandra, alla ska ha tid för sitt engagemang. För att inspirera varandra. Ledare kan

komplettera och tillföra utifrån olika erfarenhet och bakgrund.

I ett ledarteam finns olika uppgifter. En del planerar allt kring filmträffarna tillsammans och andra väljer att dela upp ansvaret. Ni väljer själva vad som passar bäst för er.

## Planeringsgrupp

- Har huvudansvar för planeringen.
- Kontakter ledare.
- Bokar lokalen.
- Fördelar ansvaret inom ledarteamet.
- Marknadsföring på skolor, på stan, på hemsida och i sociala medier.
- Fixar filmer.
- Fixar med fika.
- Tar emot förfrågningar.
- Ansvarar för entré och kassa.

## Tekniker

Ansvarar för att kontrollera all teknik i förväg. Kopplar ihop all teknik och ser till att allt fungerar på plats.

## Lokalfixare

Ansvarar för Juniskänslan i lokalen till exempel med dekoration av Junis material så det blir tydligt att filmträffen är i Junis regi. Mörklägger lokalen, fixar sittplatserna, bord till entré osv.

## Aktivitetsledare

Planerar och genomför aktiviteterna på filmträffen. Är måna om att "se alla barn" och följer riktlinjerna för lek i Junis och Junis kärnvärden.

## Fikafixare

Ansvarar för att på plats ordna med smörgåsar, popcorn och saft, eller annat ni vill bjuda på eller sälja till medlemmarna. Ni bestämmer själva om barnen får ha med sig eget fika.

## Prata om:

- Vilka vill vara med i ledarteamet hos oss?
- Hur ska vi göra för att bli tillräckligt många ledare?

### Det är viktigt att alla ledare ...

... är medlemmar i någon av IOGT-NTO-rörelsens organisationer UNF, NSF eller IOGT-NTO.

... följer Junis ledaretsiska policy.

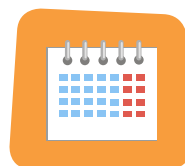
... har genomgått Junis grundutbildning.

... är nyktra och drogfria förebilder.



# Regelbundna träffar

Att ha filmträffar en gång per vecka eller varannan vecka är lagom. Det är bra att visa filmerna på samma veckodag och tid så att det blir en vana.



När ni väljer dag och klockslag bör ni känna till om det finns annan lokal verksamhet för barn på orten. Planera in filmträffar så ni inte konkurrerar. Om ni börjar direkt efter skolan är ett tips att bjuda på en smörgås, korv med bröd eller en frukt före filmen.

Ha alltid samma tider på träffen oavsett filmens längd. Då får ni alltid tid för lekar och aktiviteter under filmträffen. Filmens längd stämmer sällan med den tid som står på omslaget. Kolla på filmerna i god tid innan för att ta reda på filmens exakta längd.

## Förslag på upplägg

- **Visa film en gång i veckan.**
- **Visa film varannan vecka** och gör något annat kul, till exempel lekar, pyssel eller teater den andra veckan.
- **Film och disco.** Först 3–4 filmträffar och sedan en avslutande träff med disco. Finns det andra föreningar med samma upplägg kan ni avsluta med ett gemensamt disco på en av orterna.
- **Filmfestival.** Gör en filmfestival där barnen skapar egna filmer.

Se på massor av film och övernatta i lokalen.

- **Fyra filmträffar på en termin.** Det blir enkelt att välja nya och bra filmer, vilket kan leda till ökat intresse. Det kan även göra det enklare för barn med många andra aktiviteter att delta.
- **Visa film på skolans studiedag.** Kontakta skolan och erbjud er att visa film för barnen när de har studiedag.

## Prata om:

- Hur ofta vill vi visa film?

## Hjälpledare är ...

... en Junismedlem som avlagt medlemslöftet. Hjälper till med att bocka i närvarokort, hålla koll på barnen, servera filmfika och leda enklare aktiviteter.

## Möjliggörare är ...

... anhöriga till medlemmar eller ledare i Junis som hjälper till med städning, skjutsande, fika eller andra praktiska saker.

# Lokalen

Lokalen är lika viktig som själva filmen och all planering. Barnen ska sitta bra och ni ska ha koll på mörkläggning, toaletter och säkerheten.



## En bra lokal bör ha:

- Många sittplatser. Gympasalar med mattor och långa låga bänkar går bra.
- Yta att visa filmen mot.
- Möjlighet till mörkläggning.
- Tillgång till toaletter och toalett-papper.
- Material för städning.
- Bord/bänkar till entrén och klädhängare/krokar.
- Säkerhet i lokalen (nödutgångar, brandsläckare osv).

## Kolla upp:

- Luftkonditionering.
- Nycklar och lås.
- Larm.

## Prata om:

- Undersök lokalen vi ska vara i och gå igenom alla punkter i listan.

---

# Ekonomi

All verksamhet kostar. Hur mycket beror på kostnader för utrustning, kläder, fika och lokal. Ju mer utrustning som redan finns i föreningen, desto billigare blir det.



Ett sätt att få pengar till filmträffarna är att söka ekonomiskt stöd. Sök pengar från det distrikt ni tillhör. Ni kan också söka pengar från andra än IOGT-NTO-rörelsen, exempelvis via stiftelser. Hos vissa kommuner finns bidrag att söka.

Ni kan söka sponsorer för det

som behövs för era filmträffar, till exempel för smörgåsar, korb med bröd, saft, popcorn, frukt eller pizza. Kolla till exempel med lokala matvaruaffärer. Som tack kan ni erbjuda dem plats att synas i er marknadsföring till barn och föräldrar.

## Prata om:

- Vad beräknar vi att filmträffarna kostar?
- Finns det pengar i föreningen eller kan vi söka bidrag?



# Tekniken

**Ni behöver teknisk utrustning, dvs projektor, DVD- eller Blu-ray-spelare, högtalare och en filmduk för att kunna visa filmen.**



## Projektor

En projektor ska minst ha en ljusstyrka på 2500 ANSI-lumen, men gärna mer, till exempel 3000.

## DVD- eller Blu-ray-spelare

Blu-ray-spelare med Blu-ray-skiva ger bättre bild jämfört med en DVD-film i en DVD-spelare. Gör en instruktion för hur spelaren fungerar och ta alltid med extra batterier till fjärrkontrollen.

## Högtalare

Det är viktigt att ha rätt volym när film visas i stora lokaler och gympasalar. Om inte barnen hör bra blir det direkt mycket prat som stör. Det är bra att köpa ett par kraftiga högtalare, de ger bra ljud och tål mer stötar vid förflyttningar. Vi rekommenderar större datorhögtalare, s.k. soundbars, för mindre lokaler. Se till att det går att koppla in extern ljudkälla.

## Filmduk

Oftast finns det filmdukar i IOGT-NTO-rörelsens lokaler. Annars är ett billigt alternativ att fålla ett lakan för dubbelsäng, och sedan trä det på rundstav. Sätt fast två krokar i väggen så har ni en filmduk som fungerar. En vit slät vägg går också bra att visa mot.

## Väskor och sladdar

Utrustningen behöver hanteras varsamt. Köp väskor som passar utrustningen. Träväskor finns på bl.a. Clas Ohlson och de går att inreda med skumgummi. Stora plastbackar fungerar också. Märk sladdarna så de är enkla att koppla ihop, gärna med tejp i olika färger. Gör en enkel manual som beskriver hur ni kopplar ihop utrustningen. Ta med minst två förlängningssladdar. Tejpa fast sladdar i golvet så undviker ni att någon snubblar.

## Decibelmätare

Barn har känsligare öron än vuxna och det är viktigt att skydda dem mot hörselskador. För disco- och film ljud rekommenderar Folkhälsomyndigheten en medelljudnivå på högst 90 decibel. Är de över 13 år är det tillåtet med en medelljudnivå på 100 decibel. Det här är reglerat i arbetsmiljölagen som även ideella föreningar omfattas av. För att ta reda på medelljudnivån i er lokal kan ni köpa en decibelmätare. När ni testar hur det låter ska ni utgå från mitten på rummet.

### Prata om:

- Vilken utrustning har vi tillgång till?
- Behöver något kompletteras?
- Hur gör vi det i så fall?

# Junis filmavtal

Med Junis filmavtal hos Swedish Film kan varje förening köpa filmer från till exempel varuhus, bensinstationer eller webbutiker.



Filmerna i avtalet får endast visas för medlemmar i IOGT-NTOs Juniorförbund, Junis. Varje Junis-distrikt har ett certifikat som intygar att de får visa film i verksamheten. Junis betalar en licens för alla medlemmar för att få visa filmerna. Det är viktigt att filmavtalet följs, annars riskerar vi att bli av med det. Föreningar som bryter mot regelverket kan uteslutas från avtalet.

Junis avtal med Swedish Film innebär att varje förening får köpa filmer själva (från de flesta filmbolag) på till exempel varuhus, bensinstationer och i webbutiker och visa dem i verksamheten. Har du själv köpt en film kan den användas.

Några bolag har valt att stå utanför denna licensverksamhet och de filmerna måste hyras från

Swedish Film. Filmerna hyrs halvårsvis och skickas tillbaka efter att 6-månadersperioden har gått ut. Kolla vilka bolag som ingår på [www.swedishfilm.se/licens](http://www.swedishfilm.se/licens).

Ni kan streama film från godkänd leverantör om ni har en bra internetanslutning i lokalen. En förutsättning för visning av digitala filmer (nedladdade- eller streaming-filer), är att visningen sker via en legal, och av filmbranschen godkänd, tjänst avsedd och riktad mot den svenska marknaden.

Avtalen med Swedish Film (både Junis centrala certifikat och lokala filmlicenser) gäller för ett kalenderår i taget. De behöver sägas upp före den 30 september, i annat fall förlängs de automatiskt.

**Filmlicensen gäller inte för:**  
TV-serier eller utomhusbio.

**Junis kontakt på Swedish Film:**  
Jenny Wallheimer, 08-509 025 09,  
[jenny.wallheimer@swedishfilm.se](mailto:jenny.wallheimer@swedishfilm.se).  
Prenumerera gärna på Swedish  
Films digitala nyhetsblad.

Prata om: • Köpa in filmer eller streama dem?

## Öppen visning

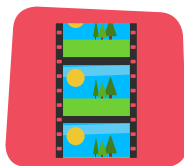
Vill ni visa en film för andra än medlemmar med en "öppen visning" ska ni själva köpa extra visningsrätt hos Swedish Film i god tid innan. Det gäller till exempel vid Vit jul-aktiviteter och kostar cirka 550 kr om det är upp till 49 personer i publiken.

## Film för nyanlända barn

Om ni vill arrangera föreningsverksamhet för nyanlända barn och unga och visa flera filmer behöver ni en egen licens. Meddela Junis förbundskansli i vilken lokal ni visar filmen, hur många barn ni beräknar nå och vilken förening som är ansvarig så får ni licensen utan kostnad.

# Filmer att visa

Under en termin släpps det inte tillräckligt många nya filmer (som lockar flest barn) så blanda dem med äldre filmer. De ska passa åldersgruppen och ha svenskt tal.



Det är viktigt att se filmen med ett barns ögon. Passar filmen för åldersgruppen? Kolla att filmen stämmer med Junis kärnvärden. Skriv ned era idéer och skriv frågor om filmen som passar att lyfta tillsammans med barnen. De populäraste barnfilmerna får ofta uppföljare där de behållit namnet och lagt till ett nummer efteråt. Erbjuder ni de nyaste och populäraste filmerna för barnen är det

bäddat för succé med rätt marknadsföring.

Visar ni många filmer på en termin får ni ibland ta till någon äldre film eller mer okänd film då det inte alltid släpps tillräckligt många barnfilmer med svenskt tal.

Om tekniken eller filmen ni tänkt se inte fungerar kan du alltid visa en Tom & Jerry som reservfilm. Den kan visas även utan ljud, den är rolig ändå.

## Tänk på det här när ni väljer filmer

- Barnens åldrar.
- Animerad film eller ej, det är bra att blanda.
- Svenskt tal, eller kan barnen läsa, det är skillnad på låg-/mellanstadiet barn.
- Varierat utbud.
- Nya svenska filmer
- Åldersgränsen på filmerna.
- Filmernas längd.
- På vilket sätt filmen tar upp Junis kärnvärden demokrati, nykterhet och solidaritet.
- Filmerna ska inte skildra alkohol och andra droger på ett positivt sätt.

## Prata om:

- Vilka filmer vill vi visa?
- Vem fixar dem?



© NORDISK FILM



© UNIVERSAL / UIP



© SF STUDIOS



© SF STUDIOS



© NORDISK FILM

# Intern marknadsföring



Bjud in föreningens medlemmar till träffen. Använd filmens titel, bilder från filmen och vad den handlar om. Det är tillåtet i vårt avtal med Swedish Film.

## Intern marknadsföring – detta är tillåtet

- **Publicera information** på distriktets och föreningens hemsida. Där kan information om terminens alla filmer, bilder och filmens längd, recensioner och beskrivningar av filmerna finnas med.
- **Skicka inbjudan** till medlemmarna där all viktig information är med. Här kan filmtitlar, bilder, filmens längd, recensioner och beskrivningar av filmerna finnas med. Om du publicerar bilder måste du ange © och filmbolagets namn.
- **Bjuda in till medlemskap i Junis.**
- **Sätta upp affischer** i och utanför lokalerna där ni har verksamheten,

till exempel på dörrar och egen anslagstavla.

- **Skicka till exempel grupp-SMS** med information till föreningens medlemmar inför verksamhetens start.
- **Affischera till medlemmar på skolans anslagstavla** om skolan är i direkt närhet till verksamhetslokalen.

## Intern marknadsföring – detta är inte tillåtet

- **Använda bilder** som ni inte har rättigheter till.
- **Affischera på andra ställen** som inte ligger nära verksamhetslokalen (till exempel affär, bibliotek och badhus).
- **Sälja inträde** till enkasta filmträffar.

**Kolla på film**

Torsdagar kl. 17.30-19.30  
Junis-lokalen på Storgatan 1  
120 kr för vårens alla filmer

**Hjärtarna**  
De fem vännerna har ingen aning om vad de ger sig in på när de följer efter den mystiska mannen med lösmustaschen. Snart är de indragna i ett mysterium där vänskap och mod visar sig vara det viktigaste de har.  
Torsdag 15 mars kl. 17.30  
110 minuter. Från 7 år

Junis – en förening för dig upp till 16 år. Medios av aktiviteter. En hel del avsnitt. Och du får vara med och bestämma.

Junis  
Ledare: Anna Jansson  
070-180 32 xx  
www.junis.org/distriktet  
facebook.com/sidnamn

NAMN: \_\_\_\_\_  
PERSONNUMMER: \_\_\_\_\_ MÅLSMANS NAMN: \_\_\_\_\_  
ADRESS: \_\_\_\_\_ MÅLSMANS MOBIL: \_\_\_\_\_  
POSTADRESS: \_\_\_\_\_ MÅLSMANS E-POST: \_\_\_\_\_  
MEDLEMMENS SIGNATUR OCH DATUM: \_\_\_\_\_  Bilden fotograferas ut på stoffarna för att visa upp vår verksamhet på Junis hemsida och i sociala medier. Kvarn i staden om du gillar att vara med på bild.

Prata om:

- Hur vill vi bjuda in medlemmarna?

# Kolla på film



Torsdagar kl. 17.30-19.30  
Junis-lokalen på Storgatan 1  
120 kr för vårens alla filmer



15 mars  
**Hjältarna**  
Äventyrsfilm  
110 minuter  
Från 7 år



12 april  
**Skolresan**  
Komedi  
99 minuter  
Från 7 år



22 mars  
**Geniet**  
Komedi  
97 minuter  
Från 7 år



19 april  
**Skvaller!**  
Drama  
103 minuter  
Från 7 år

Ladda ner färdiga  
mallar från Junis  
hemsida och gör egna  
inbjudningar/affischer.

Junis – en förening för dig upp  
till 15 år. Massor av aktiviteter.  
En hel del äventyr. Och du får  
vara med och bestämma.



Ledare: Anna Jansson  
070-180 32 xx  
[www.junis.org/distriktet](http://www.junis.org/distriktet)  
[facebook.com/sidnamn](https://facebook.com/sidnamn)

# Extern marknadsföring



Bjud in barn som ännu inte är medlemmar. Berätta när och var filmerna visas och var det finns mer information. Använd inte bilder, titel och beskrivningar i inbjudan.

## Extern marknadsföring – detta är tillåtet

Regelverket om marknadsföring begränsar våra möjligheter att rikta marknadsföring till icke medlemmar, alltså till barn och vuxna som idag inte är med i Junis verksamhet. Därför är endast detta tillåtet:

- Bjud in till medlemskap i Junis.
- Berätta på vilken plats ni ska kolla på filmerna.

## Extern marknadsföring – detta är inte tillåtet

- Skriva titel eller annan text som beskriver filmen.
- Visa bilder från filmen.
- Sälja inträde till enstaka filmträffar.

- Lämna information om på vilken hemsida det går att läsa mer om filmträffarna.
- Sätta upp affischer, om de inte innehåller filmernas titel eller bilder.



### Prata om:

- Hur vill vi bjuda in barn som inte är medlemmar?

# Bjuda in skolbarn

Besök barnen på skolor i närheten av er lokal. Berätta om Junis, filmerna som visas och att de kan bli medlemmar. Dela ut inbjudan och sätt upp affischer.



Bjud in barnen på skolor i närheten av filmträffen. Ta reda på hur många klasser det finns på skolan och tryck lämpligt antal inbjudningar för utdelning. Besök varje klass, gärna iklädd Junis-tröja. Berätta kort om filmerna och dela ut inbjudningarna cirka en vecka innan starten.

Lämna inbjudningar och ett följebrev till lärarna eller lägg klassupplaga med buntar i lärarnas brevfack.

Gör en affisch och sätt upp den på skolan om den ligger nära föreningslokalen. På skolor som säger nej till klassrumsbesök kan det vara okej att stå utanför matsalen eller besöka barnen på fritids. Fråga skolans administrativ personal hur ni får bjuda in till er verksamhet. Kolla även om det finns en Facebookgrupp på skolan där föräldrar medverkar.

## Fånga intresset

Klä ut er till en karaktär i någon av terminens filmer så blir fler barn intresserade. Gör en kort "gissa filmen"-tävling med tre frågor. Exempel: "Vilken film har tre sjungande ekorrar?" Rätt svar är Alvin och gänget.

## Prata om:

- Vilka skolor finns i närheten där vi kan bjuda in barnen?
- Vem tar kontakt med skolan?

---

# Affisch/inbjudan

På Junis hemsida kan ni ladda ner färdiga mallar som ni kan använda för att göra egna inbjudningar. Allt marknadsföringsmaterial ska följa Junis grafiska profil.



## Affisch eller inbjudan ska innehålla:

- Presentation av Junis.
- Logotyp
- Dag, tid och plats för filmträffen.
- Namn och telefonnummer till en kontaktperson.
- Medlemsavgift.
- Anmälningstalong på inbjudan med plats att fylla i namn, personnummer, adress, telefon, mejl, datum och barnets namnunderskrift.

Prata om: • Vem vill göra vår inbjudan och affisch?

del 2  
**genomförande**



# Innan filmen startar

I god tid innan filmträffens start behöver ni få koll på vilket medlemskap som gäller i er förening, medlemsavgift, närvarolista och säkerheten i lokalen.



## Medlemskap

Det finns två sätt för föreningar att ta in medlemsavgift. *Central uppbörd* där Junis skickar en avi på medlemsavgiften. *Lokal uppbörd* där medlemsavgiften betalas direkt till föreningen. Fråga ansvarig i föreningens eller distriktets styrelse om ni inte vet hur det är hos er.

### Central uppbörd

Ta med er medlemstalonger. Det är viktigt att barnen fyller i talongen komplett och själva skriver sitt namn på medlemstalongen. Det är en bekräftelse på att barnet vill vara med i Junis. Junis förbundskansli skickar en faktura på medlemsavgiften på posten. När medlemsavgiften är betald skickas ett medlemskort hem till barnet från Junis förbundskansli.

### Lokal uppbörd

Ta med er medlemskortsark (med medlemskort och talong). Barnen ska betala medlemsavgiften direkt och får då sitt medlemskort på plats. Det är viktigt att barnen själva skriver sitt namn på medlemstalongen. Det är en bekräftelse på att barnet vill vara med i Junis. Ledaren ska skriva in vilket datum medlemmen betalar sin avgift.

## För att rapportera nya medlemmar kan du välja mellan två alternativ:

- Använd mallen i excel som finns på Juniswebben ([www.junis.org](http://www.junis.org)), "mall för nya medlemmar".
- Kopiera medlemstalongerna och skicka dem till Junis förbundskansli.

### Prata om:

- Har vi central eller lokal uppbörd?

## Medlemsavgift

Medlemsavgiften till Junis är 40 kr per barn och år. En del distrikt och föreningar tar ut en extra avgift utöver medlemsavgiften. Pengarna går till exempel till inköp av filmer, filmfika och mat. Det är vanligt att till exempel fem filmer kostar 70 kr per termin för ett barn (utöver medlemsavgiften). Kostnaden för särskilda aktiviteter bestämmer

föreningen eller distriktet. Barnen blir medlemmar i den förening ni anger, de blir försäkrade och får medlemstidningen Struten.

### Exempel:

Medlemsavgift 40 kr  
Föreningsavgift 70 kr  
Distriktsavgift 10 kr  
= 120 kr

### Prata om:

- Vad ska filmträffarna kosta för en termin?

## Junis- och biokänsla

Skapa Junis-känsla utanför och i lokalen med till exempel Junis roll-up, Junis-skyltar eller affischer. Ledarna syns bra om de bär ledartröjor, det blir tydligt och tryggt för barn och målsman. Effekten blir också att barnen lär sig namnet på organisationen och känner igen sig när de får Struten.

Skapa tillsammans en så ”riktig biokänsla” som möjligt i lokalen. Mörklägg ordentligt. Ställ fram stolar i rader med gång i mitten.

### Prata om:

- Hur skapar vi Junis- och biokänsla?

Ordna med filmduken. Provkör projektorn och testa ljudet. Tryck fram i menyn på skivan till filmens början.

Ställ fram flera bord med olika stationer, så undviks köer. Ha minst en ledare vid varje station.

### Stationer

- Medlemsavgift tas in (lokal upp-börd).
- Medlemstalong lämnas in eller ny fylls i (central upp-börd).
- Närvarokortet fylls i.
- Popcorn eller filmfika delas ut.
- ”Föräldrabord” med ledare som kan berätta om Junis, dela ut material, erbjuda ledarskap och enklare fika.

## Närvarokort

För att få bidrag från kommunen krävs att ni fyller i närvaron vid varje träff. Ha ett bord vid entrén, där barnen får visa sina medlemskort och bocka av dem på närvarolistan. Det är dessutom en social handling där ledaren kan uppmärksamma varje barn. Ta

ögonkontakt och säg ”Hej och välkommen”. Vid terminens slut, eller i vissa fall en gång per år, skickas redovisning till kommunens fritidskontor. Reglerna varierar mellan olika kommuner.

Närvarolistan kan vid en brand hjälpa dig att snabbt veta att alla som var på plats har tagit sig ut.

### Prata om:

- Hur vill vi fylla i barnens närvaro på filmträffarna?

## Säkerhet

Gör en säkerhetsgenomgång i lokalen tillsammans med alla ledare så att alla får god kunskap om rutinerna och är väl förberedda om något händer. Gör en plan tillsammans och besvara dessa frågor:

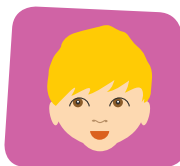
- Var finns närmaste nödutgångar?
- Var finns brandsläckare?
- Var finns första hjälpen-utrustning?
- Var är vår samlingsplats om vi behöver utrymma lokalen?
- Vem tar med sig närvarolistan?
- Vem är sist kvar i lokalen och kollar att alla är i säkerhet?
- Vem meddelar målsman?

### Prata om:

- Vi går igenom säkerheten i lokalen.

# Se på filmen

Ledarna är viktiga för att skapa trygghet. De tar emot i entrén på ett positivt sätt. När barnen har satt sig berättar ledarna lite om sig själva, om säkerhet, regler och lekar.



## Välkommen

När alla barnen har satt sig gör ni en presentation av ledarna och visar filmen om Junis (finns på Junis-webben). Alla ledarna berättar utifrån samma tema: gillar att göra/äta/seriefigur/hjälte/godisfavorit/maträtt... ”Hej, jag heter Mohammad och jag gillar att äta tacos”. Be barnen att berätta kort på samma tema för en person som sitter nära. På så sätt

börjar de lära känna varandra.

Ledarna presenterar kvällens film, hur lång den är och vad som händer när filmen är slut. Ledarna berättar var toaletter och papperskorgar finns och var platsen för återsamling är om ni behöver utrymma lokalen. Tala om var ledarna sitter så barnen enkelt hittar er.

**Prata om:**

- Vilket tema ska vi välja för presentationen?

## Regler

För att alla ska trivas är det viktigt att vara överens om vilka regler som gäller. Här finns förslag på regler ni kan använda. Fråga barnen om de

tycker att reglerna är okej. Kanske vill de lägga till flera ”positiva” regler? Gör era regler till en affisch som sitter på väggen där alla kan se den.

- Var snäll mot alla.
- Ät ditt snacks så tyst som möjligt (för att inte störa).
- Sitt stilla på din egen stol.
- Säg till om volymen ska höjas eller sänkas.
- Säg till en ledare om du behöver gå på toaletten.
- Släng ditt skräp själv i papperskorgen.
- Var tyst under filmen.

- Var med i leken och pratet efteråt.
- Låt din mobiltelefon vara tyst och vila.

**Prata om:**

- Hur vill vi berätta om reglerna?

## Under filmvisningen

När ni startat filmen hör ni med barnen om volymen behöver justeras. Ledarna ska sitta med barnen under hela filmen. Var uppmärksam på deras reaktioner och var beredd att hjälpa till. Det är bra att ha en ficklampa, om ni behöver justera ljudet under filmen. Stökiga barn

kan bli lugnare om en ledare sätter sig bredvid dem.

Ta gärna paus mitt i filmen för toabesök, dricka vatten och kanske en lek.

**Prata om:**

- Får barnen får äta godis, snacks och dricka läsk under filmen eller inte?

# Efter filmvisningen

När filmen är slut fortsätter träffen med roliga lekar och mycket prat. Efteråt får barnen säga vad de tyckte om filmträffen.



## För alla barn

I Junis finns plats för alla barn. Här finns aktiviteter för alla barn i alla åldrar och med olika förutsättningar.

## Trygg nykter miljö

Junis erbjuder verksamhet i nykter miljö under ledning av trygga vuxna.

## Roligt & utvecklande

Vi har roligt, provar på och lär oss nya saker. Genom att få vara med och bestämma, lär sig barnen demokratins spelregler, att ta ansvar och visa hänsyn.

## Junis hjärta

Junis hjärta är utgångspunkten för hur barnen ska uppfatta filmträffarna. Hjärtat bygger dels på våra kärnvärden demokrati, solidaritet, nykterhet och dels på det vi står för och det vi vill utveckla. Använd delarna i hjärtat som en checklista när ni skapar era filmträffar. Junis hjärta ska kännas i allt vi gör och allt vi säger.

## Tips på hur ni kan lyfta fram Junis kärnvärden i filmträffarna:

- Gör minst en **lek** vid varje träff. Lekarna ni väljer ska utformas på ett sätt som får alla barn att känna sig delaktiga. På Juniswebben finns lektips ([www.junis.org](http://www.junis.org)). Läs mer om riktlinjer för lekar på sidan 22.
- Ställ **diskussionsfrågor** om filmens innehåll och koppla frågorna till Junis kärnvärden.
- Jobba med **värderingsövningar** kopplade till filmens innehåll och Junis kärnvärden.
- Gör på enkla sätt filmträffen till en demokratisk verksamhet. Gör **omröstningar** genom handuppräcker.

## Prata om:

- Hur vill vi jobba med Junis kärnvärden under våra filmträffar?

ning eller genom att de får ställa sig på lappar på golvet med ja, kanske och nej. Gör tillsammans ett **årsmöte** i samband med en filmvisning i januari/februari.

- Fundera på hur ni inom ramarna för filmträffen kan jobba med ett **solidaritetsprojekt**. Engagera er i Världens Barn eller Vit jul. Bjud in nyanlända barn och ungdomar till era filmträffar eller ha filmträffar på boenden för nyanlända.

- Dela ut lappar vid hemgång med **frågor** om filmen. Vid nästa träff har de med sig lapparna ifyllda. Läs dem och dra sedan två av dem som ni vill läsa högt för alla.
- Gör **tipsfrågor**, pyssel och ritövningar.
- Vid varje terminsavslutning kan ni arrangera **löftesavläggning** så de barn som vill kan avlägga sina medlemslöften. Läs mer om medlemslöftet på Juniswebben ([www.junis.org](http://www.junis.org)).

## Vad tyckte barnen?

Be barnen berätta vad de tyckte om filmen direkt när den slutat. Ett sätt är att de räcker upp fingrarna i luften. Ett finger är låg poäng och fem fingrar är max, jättebra film.

Ni kan plasta in tre olika smajlisar: en glad, en neutral och en missnöjd. Låt ledare hålla upp varsin bild. Be barnen gå och ställa sig vid den bild som visar vad de tyckte om filmen. Har ni ont om tid kan de "checka ut" genom att

klappa på bilden som visar vad de tyckte när de går ut från filmlokalen.

I samband med terminsavslutningen kan ni lämna en utvärderingslapp för barnen att fylla i och lämna till ledaren. Där kan de få betygsätta terminens filmer, önska filmer till nästa termin och svara på frågor som rör till exempel lokal, dagar och tider och lekarna eller aktiviteterna under era filmträffar.



Prata om:

- Hur vill vi utvärdera med barnen?

## När filmträffen är slut

Dela ut information om Junis, till exempel foldern om Junis, senaste numret av Struten och inbjudningar till kommande arrangemang om ni har nya medlemmar.

Kolla noga så alla barn blir hämtade eller om någon behöver er hjälp att kontakta sin målsman.

En del barn kan gå hem själva om målsman har gett tillstånd.

Prata om:

- Vem delar ut information till barnen?
- Vem checkar av så alla barn har blivit hämtade?

# Efterarbete

När barnen gått hem återställer ledarna lokalen, utvärderar hur filmträffen gick, redovisar ekonomin och rapporterar nya medlemmar till Junis.



## Städa och plocka ihop

När barnen gått hem är det dags att ställa i ordning och städa lokalen. Plocka ihop filmutrustningen och pyntet. Kanske ska filmutrustningen läggas i bil eller bäras till förråd.

## Ekonomi

Har ni tagit emot medlemsavgifter (vid lokal uppbörd) eller haft försäljning av popcorn eller annat filmfika ska ni redovisa kassan till kassören. Spara och redovisa kvitton för inköp. Spara växelkassa till nästa gång.

### Prata om:

- Vem håller i utvärderingen?
- Vem har hand om kassan?
- Vem rapporterar de nya medlemmarna?

## Redovisa medlemmar

Redovisa nya medlemmar till förbundskansliet (se sidan 17).

## Ledarutvärdering

Ledarna träffas för att prata om vad som var bra och vad som kan bli bättre till nästa gång:

- Vad tyckte barnen om dagens film?
- Vad tyckte vi ledare var bra?
- Kunde alla barn vara med?
- Bidrog hjälpledare och möjliggörare?
- Blev det roligt och utvecklande för barnen som deltog?
- Var lokalen och miljön anpassad efter barnen?
- Hur blev det med Juniskänslan?
- Vad kan vi göra bättre nästa gång?

# Riktlinjer för lek

## Leken – för alla barn

I Junis ska alla barn, i alla åldrar och med olika förutsättningar kunna vara med.

## Leken – i en trygg och nykter miljö

Junis erbjuder verksamhet i nykter miljö med trygga vuxna. För lektrygghet ligger fokus på tillit och gemenskap.

## Leken – roligt och utvecklande

I Junis används lära känna-lekar och samarbetslekar som ger ett positivt gruppklimat och främjar samarbete.

## Tävlingslekar

Tävlingslekar sker i grupper där alla som är med kan känna sig som vinnare. Vid enskilda tävlingar ska alla ha samma förutsättningar att delta.

## Tänk på!

Undvik lekar som kränker eller utsätter barn eller ledare för obehag, till exempel maktlekar och lekar där en blir utpekad som "dålig" eller "dum".

## Körschema filmträffen

- Tekniken ställs i ordning
- Ordna med filmduken
- Skapa Juniskänsla i lokalen
- Ställ fram bord i entrén
- Gör klart entrékassan och medlemskap
- Ordna sittplatser för barnen
- Mörklägg lokalen
- Fixa popcorn eller filmfika
- Gör säkerhetsgenomgång i lokalen
  
- Fyll i barnens närvaro
- Ledarpresentation
- Visa filmen om Junis
- Barnen pratar i par
- Ledare presenterar filmen
- Ledare berättar om säkerhet och regler
  
- Filmen startar
- Ledarna ser filmen med barnen
  
- Lekar och diskussion efteråt
- Vad tyckte barnen?
- Dela ut inbjudningar
  
- Plocka ihop och städa lokalen
- Ledarna utvärderar
- Redovisa medlemmar
- Redovisa ekonomin

Lägg till och ta bort i körschemat så att det passar er filmträff.

# Kolla på film

En filmträff är mer än att visa film. En filmträff planerar och genomför barn och ledare tillsammans, från filmval till aktiviteter. Det finns gott om tid för filmen, lekar, aktiviteter, kanske uppträdanden av barnen och möjlighet att lära känna nya kompisar. Allt utgår från Junis kärnvärden, demokrati, solidaritet och nykterhet.

Målet med filmträffarna är att barnen ska få en rolig och utvecklade verksamhet och att fler barn får möjlighet att bli medlemmar i Junis.

Det här häftet är ett pedagogiskt verktyg som innehåller konkreta tips och råd för dig som är ledare. Det är du och din förening eller ditt distrikt som bestämmer hur ni vill göra era filmträffar. Till er hjälp har ni frågor att prata om.

För att komma igång med era filmträffar behöver ni ledare, en lokal, filmer, marknadsföring, teknik, lekar och sist men inte minst: barn som vill kolla på film!



[www.junis.org](http://www.junis.org)